

## Ruspolitisk plan 2010 -2014



Holtålen kommune



Røros kommune

## Innhold

Visjon .....	2
Kommunenes arbeid med planen .....	2
Hovedformål med rusplanen .....	2
Særskilte tiltak mot nyrekruttering i rusmiljøene.....	3
Ansvar for gjennomføring av ruspolitiske tiltak .....	3
Alkoholbruk og narkotikamisbruk i Røros-regionen .....	3
Kommunenes planer for forbedret livskvalitet for rusmisbrukere .....	4
Boveiledning og miljøarbeid.....	4
Bevillingspolitikken .....	5
Omsorg og behandling .....	5
Politiets erfaringer .....	5
Holtålen og Røros kommuners forebyggende tiltak .....	5
Oppsummering og resultater .....	6
Sammenfatning.....	7

## Visjon

**Vi skal jobbe for et samfunn hvor ingen er forlatt. Alle må få muligheten til å leve et godt og verdifullt liv.**

## Kommunenes arbeid med planen

Holtålen og Røros kommune har etablert et omfattende samarbeid innenfor sosialtjeneste og barnevern. Med grunnlag i dette har rådmennene i de to kommunene anbefalt at det utarbeides en felles ruspolitisk handlingsplan for de to kommunene. Arbeid med utarbeidelse av ruspolitisk handlingsplan har vært utført av en gruppe som består av Morten Ivar Brennås, Kjersti Forbord Jensås, Vittorio Magliola, Henning Oterhals, Kjell Løkken, Tove Volden Evensen, Erling Sven Busch og Marit Haanæs. Sistnevnte har vært arbeidsgruppas leder. Offentlige og private instanser har vært invitert til å komme med innspill til rusplanen. Etter behandling i hovedutvalg for helsevern og sosial omsorg og formannskapet legges planen ut til høring på kommunens hjemmeside.

## Hovedformål med rusplanen

- 1) Hindre rekruttering til gruppen av rusmisbrukere. Målet for det forebyggende arbeidet er å heve debutalderen og redusere ungdoms bruk av rusmidler. Det er videre et mål å redusere ungdoms eksperimentering med rusmidler.**
- 2) Målet for behandling og ettervern er å gi et behandlingstilbud til rusmisbrukere og deres pårørende på et tidligst mulig stadium. Det må utvikles oppfølgingstilbud/ettervern for rusmisbrukere og deres pårørende.**
- 3) Legge til rette for at eldre rusmisbrukere ut fra forholdene kan gis en velfungerende livssituasjon.**

### **Særskilte tiltak mot nyrekruttering i rusmiljøene**

Av salgs- og skjenkegebyrene kommunene innkrever skal 75 000 kroner pr. år øremerkes tiltak der formålet er å hindre nyrekruttering til rusmiljøene. I samråd med oppvekstetatt, videregående skole, helsestasjon for ungdom og andre berørte skal det med finansiering av skjenkegebyrer arrangeres opplysnings- og informasjonsmøter, eventuelt gis tilskudd til slike arrangement. Det bør legges vekt på det forebyggende arbeid inn mot grunnskole og videregående skole. Av helse- og sosialsjefens årlige tilbakemelding om rusituasjonen i kommunen skal det redegjøres særskilt for omfang av forebyggende arbeid. Ha fokus på bomønster som forhindrer samlokalisering av rusmisbrukere.

### **Ansvar for gjennomføring av ruspolitiske tiltak**

I Holtålen er sosialleder ansvarlig for oppfølging av tiltak i ruspolitisk handlingsplan. I Røros er helse- og sosialsjefen ansvarlig for oppfølging av planen. Innen 1. februar hvert år skal de kommuneansvarlige med bakgrunn i politistatistikk og egen informasjon legge fram en melding om den aktuelle rusituasjon i kommunen. Denne meldingen skal behandles av aktuelle utvalg, formannskap, politirådet og kommunestyrene i Holtålen og Røros.

### **Alkoholbruk og narkotikamisbruk i Røros-regionen**

Holtålen har 2056 innbyggere.

Legetjenesten og sosialtjenesten i Holtålen kommune har kontakt med 6-10 personer som har et rusproblem. Rusproblemen er oftest relatert til alkohol og pilleavhengighet. Narkotiske stoffer finnes og det er en stor sannsynlighet for at hjelpeapparatet ikke har god nok kjennskap til det skjulte misbruket.

Barneverntjenesten i Holtålen har ingen saker vedrørende rusproblematikk i dag.

Røros kommune har 5544 innbyggere pr. 1. oktober 2009 (kilde: SSB). Antall innbyggere i aldersklasse 16-44 er 1911. Dette utgjør 33,7 % av befolkningen i kommunen.

Siden offentlig transport består av både fly-, tog- og bussforbindelser, medfører det at en del illegale rusmidler blir omsatt i kommunen. Nærhet til Sverige øker mulighetene for å smugle rusmidler og alkohol over grensen og forsyne det illegale markedet. Tilgjengeligheten av illegale stoffer kan medføre en økning av misbruk blant ungdommene, spesielt i forhold til det lokale rusmiljøet.

Røros er også skolesenter og 283 elever går på videregående skole i år. Elevene kan være potensielt mål for rusrelaterte nettverk som er aktive i lokalsamfunnet. Selv om det ikke finnes nøyaktige opplysninger for å måle antall rusmisbruk blant ungdommer på Røros, mistenker flere aktører som jobber i ulike arenaer med unge (spesielt politi, videregående skole, og NAV) at bruk av rusmidler blant ungdommene har økt i siste år.

Arbeid mot rusmisbruk, eksperimentering og rekruttering blant ungdommer er en viktig del av kommunal rusmiddelpolitisk handlingsplan, i samarbeid med politi og videregående skole.

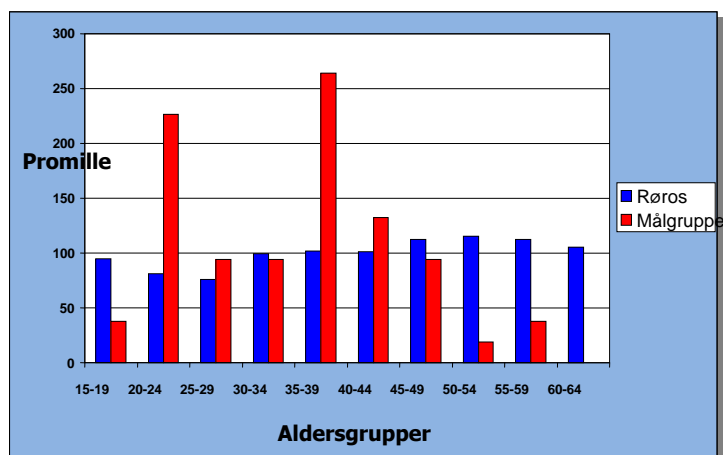
Røros er en liten kommune i forhold til antall innbyggerne, men rusproblemer har karakteristikk som er unike i Sør-Trøndelag: På Røros har narkotikamisbruk elementer som kan sammenlignes med et mer urbant miljø.

Statistikken viser at antall rusmisbrukere på Røros er 9,3 promille<sup>1</sup> av befolkning, mens antall rusmisbrukere på landsbasis er mellom 2,3 og 4,6 promille av befolkningen.

Rusteam har i 2007 gjennomført en kartlegging av rusproblemer på Røros. Teamet har fått adgang til ulike datakilder og krysset opplysninger for å få en bedre oversikt over rusmiljøet på Røros. Rusteamet har faste møter med lensmannskontoret for å diskutere rusituasjon og få en sikrere vurdering av utvikling av rusproblemer i kommunen.

Som figur 1 viser er rusmisbrukere i aldersklasser mellom 20 og 49 år overrepresentert i forhold til andre aldersklasser: 48 av 53 registrerte rusmisbrukere tilhører denne aldersklasse.

Det betyr at disse brukere må prioriteres både i planlegging av tiltak og i konkret oppfølging.



**Figur 1** Antall rusmisbrukere og innbyggerne i Røros – fordelt på aldersgrupper.

### **Kommunenes planer for forbedret livskvalitet for rusmisbrukere**

Gjennom prosjektet *Boligsosialt arbeid – rus*, ønsker kommunene å skape en ny modell i forhold til rus og rusrelatert problematikk, og skal prøve å gjennomføre nye strategier for å heve kvaliteten og virkningen av tiltak for rusmisbrukerne.

For å nå målet har rusteamet planlagt å differensiere tilbudet til rusmisbrukerne og fokusere på tre ulike områder:

Målgruppe for arbeidet:

- a. Unge rusmisbrukere i aldersgruppe 18-25.
- b. Rusmisbrukere i aldersgruppe 30-40.
- c. Pårørende.

### **Boveiledning og miljøarbeid**

Rusteamet følger opp 56 brukere, 42 får oppfølging minst en gang pr. uke. Denne oppfølgingen består av boveiledning, følge til andre tjenester, som lege DPS, arbeids- og sysselsettingstiltak o.a.

Teamet har fast samarbeid med:

- Frelsesarmeen to dager i uken
- DPS Haltdalen og Tynset
- Legetjenesten
- Politiet
- NAV
- Optimus med lavterskeltilbudet

---

<sup>1</sup> Kilder: SIRUS 2006, [Rusbehandling Midt-Norge 2007](#).

Boveiledning og miljøarbeid er organisert som en del av psykisk helse. Rusteamet ønsker fortsatt å være et lavterskeltilbud og ønsker minst mulig byråkrati. Sosialtjenesten i NAV skal fortsatt følge opp personer med rusproblemer da denne brukergruppen trenger oppfølging og bistand også fra sosialtjenesten. De forskjellige enheter har selv ansvar for å etablere gode samhandlingsrelasjoner og avklare ansvarsforholdene omkring den enkelte bruker.

### **Styrking av informasjon**

Informasjons- og opplysningsarbeid om rus og rusrelaterte skadevirkninger skal styrkes overfor målgrupper som skoler, foreldre, idrettsledere, lag og foreninger. Siktemålet er å bevisstgjøre disse i arbeidet de gjør for barn og ungdom og deres oppvekstmiljø. Foreldre er spesielt viktig som målgruppe i det holdningsskapende arbeidet.

Fokusområder:

- Folkehelsearbeid
- Psykisk helse
- Rehabilitering
- Rusområdet

Hovedfokuset skal rettes mot brukerne som skal få et helhetlig og samordnet tilbud på tvers av sektorene.

Sosialtjenesten skal vurdere behovet for boliger for personer som har vansker med å hevde seg i boligmarkedet.

### **Bevillingspolitikken**

Alkoholpolitiske hensyn skal være utslagsgivende ved avgjørelse om tildeling av salgs- og skjenkebevillinger for øl, vin og brennevin.

Kommunen kan beslutte at det ikke skal gis mer enn et bestemt antall bevillinger til salg eller skjenking. Bevillingsperioden er på fire år. Inntektene fra bevillingsavgiften skal brukes til rusrelaterte tiltak.

### **Omsorg og behandling**

Kommunene har også i egenskap av å være stor arbeidsgivere ansvaret for å opprette AKAN-utvalg på alle kommunale arbeidsplasser.

AKAN-utvalg bestående av akankontakt, hovedverneombud og BHT etableres og legges formelt under AMU. Aktuell leder og aktuelt verneombud koples inn ved behov og når en sak oppstår.

Det holdes kurs og andre skoleringstiltak med sikte på å rekruttere støttekontakter. Ettervern bør spesielt styrkes.

### **Politiets erfaringer**

Viser til vedlagt dokument fra politiet.

### **Holtålen og Røros kommuners forebyggende tiltak**

- Kulturskolen
- MOT
- Steg for steg i begge skolene på barnetrinnet.
- Barne- og ungdomsteamet

- Ungdomsrådet
- Konfirmantgruppa
- Svangerskapsomsorg
- Helsestasjonsprogrammet

Holtålen har "Fritidsklubben Midtstuggu" mens Røros har "Ungdommens Hus". Hovedoppgaven til fritidsklubbene er å sikre trygge oppvekstmiljøer og spre gode holdninger blant ungdom. Mange av tilbudene for ungdom i dag er veldig spesialiserte. På fritidsklubbene kreves ingen spesielle ferdigheter for å delta og den fungerer som en åpen møteplass for ungdom. På grunn av sin åpne fram vil klubbene fange opp de ungdommene som ikke er aktive i andre fritidstilbud. Også de som er aktive i andre sammenhenger finner en plass i ungdomsklubbene. Dette gjør at dette er en unik arena for sosialt samvær på tvers av samfunnsgrensene. Dette virker forebyggende.

Røros videregående skole har 283 elever. Av disse er 147 fra Røros og resten kommer i hovedsak fra nabokommuner. Av disse bor 40 elever på hybel. Røros videregående skole har tett oppfølging av sine elever. Dersom det oppdages antydning til fraværutvikling sørger den aktuelle kontaktlærer for samtale med hver enkelt elev. Skolen setter stort fokus på oppfølging og målet er å være nært eleven. Dette er en strategi som virker, ved at svært få elever ved Røros videregående skole bryter ut av skoleløpet.

### **Oppsummering og resultater**

Det er viktig å sikre en helhetlig integrering av planen i kommunen. Bruk av rusmidler er ikke bare et sosialt problem, det er bl.a. også et helseproblem. Helse- og sosiallovgivningen er innrettet slik at innbyggerne har lik rett til tjenestetilbud uavhengig av alder og type problem. Problemer knyttet til alkohol og narkotika forutsetter tverrfaglig/tverretatlig samarbeid for å kunne bli løst. Mål, strategier og tiltak på rusmiddelområdet innbefatter helsetjenesten, skole, kultur- og organisasjonsarbeid m.m.

Det er alltid vanskelig å måle resultater, men når det gjelder rusarbeidet vil antall kriminalsaker, nyrekruttering og sosialhjelpsmottakere være måleindikatorer på om planene og arbeidet er tilfredsstillende og gir resultater. Jo lenger det jobbes dess flere rusmisbrukere avdekkes, noe som bekrefter at arbeidet med ruspolitiske holdninger er en permanent og løpende oppgave. Hvordan bedres den enkeltes livskvalitet? Uansett om det ikke er mulig å hjelpe alle, kan alle oppleve en bedret livskvalitet gjennom samhandling, omsorg, det å bli en del av et positivt miljø, få meningsfulle oppgaver og at det settes krav.

Rusteamet jobber tett med mange brukere, eksempelvis med det nye arbeids/sysselsettingstilbudet som er igangsatt. Dette er et samhandlingstiltak mellom NAV sentralt, NAV lokalt, Optimus og kommunen og er helt i startfasen. Optimus leder dette tiltaket og har fått tilsagn på 10 nye APS plasser (arbeidspraksis i skjerma virksomhet). Det utgjør ca 127.000 i mnd fra og med 01.12.09 og skal dekke alle driftsmidler. Disse plassene er øremerket for bruk i et lavterskeltilbud.

I tillegg har Optimus fått 253.000 til etableringsstøtte for de 10 APS plassene. Dette er også midler som er øremerket lavterskeltilbudet. NAV Sør Trøndelag stiller som krav en medfinansiering av Røros kommune.

Frelsesarmeen planlegger også et lavterskeltilbud og planlegger tiltak i tråd med Freetex.

Alle berørte offentlige instanser er enige om at rusprosjektet er viktig.

Både politiet, legetjenesten, barnevernet og NAV har ved flere anledninger sagt at de har fått bedre oversikter, mer samhandling, og bedre oppfølging av den enkelte bruker. Noen er blitt rusfrie, og er i et attførings- eller rehabiliteringsopplegg.

## Sammenfatning

- Pris og tilgjengelighet er de to viktigste enkeltfaktorer knyttet til rus. Informasjonskampanjer knyttet til alkohol har begrenset verdi. Holtålen og Røros kommune ønsker å ta i bruk tilgjengelighet som et aktivt virkemiddel i ruspolitikken. Ved den generelle fornyelse i 2012 tas en totalvurdering av antall skjenkebevillinger i forhold til en del på forhånd definerte kriterier.
- Det finnes ingen kortsiktige og raske løsninger på rusproblemer. Det kreves langsiktighet i tenkning og planlegging. All erfaring viser at det er begrenset effekt av direkte behandling av rusproblemer.
- Det mest effektive virkemiddel overfor rusmisbrukere er aktiv rehabiliteringspolitikk. Det omfatter utdanning, bolig og arbeid. Kommunenes ressurser må settes inn på disse felter for å oppnå et mer verdig liv for rusmisbrukere og deres pårørende og samfunnet for øvrig.
- Rusfrie arrangement inklusiv satsning på aktive ungdomsklubber må være en klar målsetting.